



Natte teelt kansrijk voor agrariërs

Vernatten van veengebieden

Al eeuwen daalt de veenbodem in Laag Holland door een relatief laag waterpeil en dat wordt een groeiend probleem. Hoe kun je veengebieden vernatten en toch een economische basis verschaffen voor de reeds aanwezige agrariërs? Het Innovatie Programma Veen biedt concrete, kansrijke oplossingen.

Laag Holland is een gebied met veenweiden en droogmakerijen tussen Amsterdam, Alkmaar en Purmerend. De veenbodem van Laag Holland zakt. Dat doet het al vanaf de eerste veenontginningen in de middeleeuwen. Het gaat zo langzaam, dat het nooit echt als probleem is ervaren: door het waterpeil in de sloot te verdiepen, kon steeds voldoende drooglegging worden gerealiseerd. Maar de bodemdaling wordt juist versneld door diezelfde drooglegging. Zuurstof dringt door in de veenbodem, met verbranding van veen tot gevolg. De kooldioxide die hierbij vrij komt, draagt bij aan de opwarming van de aarde. Resultaat: de zeespiegel stijgt en het veen zakt. Voor het tegengaan van bodemdaling van veen is maar één remedie: vernatten.

Systemomslag

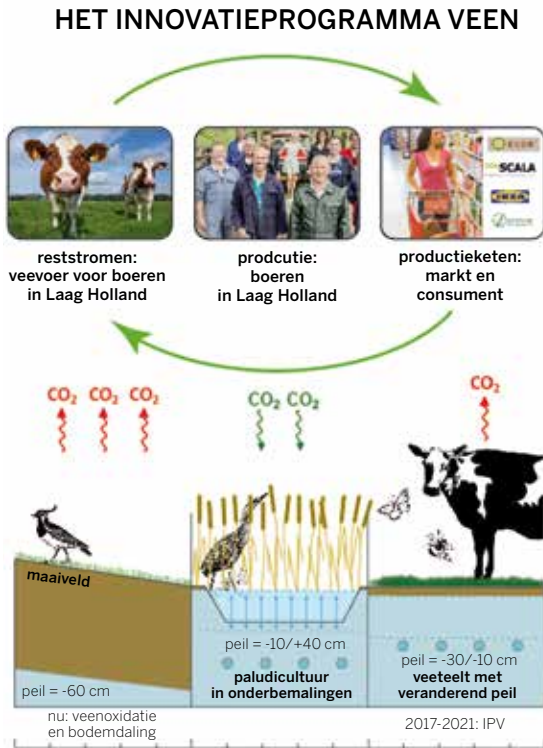
Hiervoor is een systemomslag nodig: van 'peil volgt grondgebruik' naar 'grondgebruik volgt peil'. De zoek-

Bodemdaling wordt versneld door drooglegging

tocht is dus naar een landbouwkundig gebruik, waarbij onder natte omstandigheden agrarische bedrijfsvoering mogelijk is. De veenweiden in Laag Holland zijn het domein van de melkveehouderij. Stopzetten of remmen van bodemdaling moet dan ook gezocht worden in een oplossing die perspectiefrijk is voor melkveehouders. En waarbij uitstoot van broeikasgassen en de uitspoeling van meststoffen in het oppervlaktewater wordt verminderd en de biodiversiteit verbeterd.



ILLUSTRATIE: ROEL VAN GERWEN



▲ Infographic van het Innovatieprogramma Veen

Het Innovatie Programma Veen

Landschap Noord-Holland en agrarische natuurvereniging Water Land en Dijken hebben elkaar bewust opgezocht om te experimenteren met een nieuw type agrarisch bedrijf in Laag Holland. In dit bedrijf gaan agrarisch ondernemen en tegengaan van bodemdaling samen. Om agrariërs goed te betrekken wordt een 'pilot-boerderij' ingericht met een bedrijfsvoering door een boer uit de regio en een begeleidingsgroep van boeren uit Laag Holland. Het Innovatie Programma Veen (IPV), zoals het initiatief is genoemd, wordt mogelijk gemaakt met financiële steun van de Provincie Noord-Holland en Hoogheemraadschap Hollands Noorderkwartier.

Natte teelten en natte veehouderij

Er wordt geëxperimenteerd met twee onderdelen: natte teelten ofwel paludicultuur en natte veehouderij. Bij natte teelten worden door onderbemaling verdiept gelegen percelen benut voor teelten die onder zeer natte omstandigheden kunnen groeien. Hierdoor kan bodemdaling worden stopgezet en zelfs weer

veenvorming plaatsvinden. In het geval van natte veehouderij wordt gestreefd naar een reductie van de bodemdaling van 90 procent. In de zomerperiode zakt het grondwaterpeil door ontwatering en verdamping meer dan een halve meter uit, waardoor de bodemdaling wordt versneld. Met behulp van drukdrains worden veenweiden actief vernat in de zomerperiode, waardoor het waterpeil niet uitzakt.

Interessant voor de markt

Het IPV heeft een marktverkenning uitgevoerd naar natte teelten. De resultaten van de marktverkenning bieden interessante aanknopingspunten om te gaan experimenteren in een pilot. In de marktverkenning is goed gekeken hoe natte teelten aansluiten op markttrends en in hoeverre deze teelten concurrerend zijn met andere teelten op de wereldmarkt. Er is ook een dialoog met het bedrijfsleven opgestart, waarin wordt verkend hoe productketens tussen agrariër en consument kunnen worden ontwikkeld. Als resultaat hiervan heeft een groot aantal bedrijven een intentieverklaring getekend voor het testen en ontwikkelen van nieuwe producten en opzetten van ketens. Paludicultuurgewassen bieden ook een duurzaam alternatief voor bestaande producten: bijvoorbeeld veenmos als vervanger voor tuinturf dat nu vooral wordt afgegraven in de Baltische staten, lisdodde als alternatief voor glaswol-isolatieplaten of Azolla in de toekomst mogelijk zelfs als vleesvervanger voor menselijk consumptie.

Natte teelten kunnen ook bijdragen aan de verduurzaming van de bedrijfsvoering van bestaande melkveehouders. De agrariër kan natte teelten benutten als krachtvoer voor het eigen vee. Dit biedt een duurzaam alternatief voor bijvoorbeeld import-soja geteeld in gebieden waar regenwoud wordt gekapt. Doel is een gezonde basis voor de agrariër, die zelf kiest hoe hij in de toekomst zijn bedrijf inricht: met natte teelten als aanvulling op de bedrijfsvoering of als alternatief. Hierbij speelt de prijsvorming van zowel melk en vlees als oogst van natte teelten een belangrijke rol.



WEBSITES

www.landschapnoordholland.nl



▲ Met drukdrains worden veenweiden actief vernat in de zomer.

LISDODDE, VEENMOS EN AZOLLA KANSRIJK

Lisdodde kent veel toepassingen, vooral in de sector van duurzame (bio) bouwmaterialen zoals isolatie- en plaatmateriaal, bio-laminaat, lijmen en vloerdelen. Ook is lisdodde geschikt voor veevoer en zelfs humane consumptie.

Veenmos is goed te vermarkten als decoratiemateriaal, orchideeësubstraat en turfrijke potgrond, een duurzaam alternatief voor het afgraven van veengebieden in Duitsland en de Baltische Staten.

Azolla of kroosvaren wordt in Azië en Afrika al op grote schaal toegepast voor veevoeder en groenbemester. Bij verfijning van het raffinageproces kan het op de middellange termijn ook worden omgezet tot bio-ethanol en eiwitrijke veevoerders. Nog wat verder in de tijd kan het eiwitrijke plantje zelfs worden toegepast als vleesvervanger voor humane consumptie.

De vraag naar lisdodde is groter dan het aanbod

Geschikte gewassen

In het IPV zijn drie gewassen benoemd die commerciële potentie hebben: lisdodde, veenmos en Azolla of kroosvaren. De vraag naar lisdodde is groter dan het aanbod, er zijn fabrieken die de lisdodde kunnen verwerken tot onder andere isolatiemateriaal bij bouwprojecten, maar er is te weinig aanbod. Ook de vraag naar alternatieve eiwitten is groeiende in de markt van dierlijke en humane voeding. Azolla heeft serieuze kansen om een schaalbaar alternatief te worden voor de veevoerindustrie. Bedrijven zijn geïnteresseerd om Azolla te testen en verder te ontwikkelen.

Onderzoek, markt en kennisdelen

Het IPV is ook een onderzoeksprogramma, bedoeld om kennis te vergaren die in andere veengebieden in Nederland en daarbuiten kan worden toegepast. Er zijn drie onderzoeksprogramma's gedefinieerd:

- Bedrijfstechnisch en bedrijfseconomisch onderzoek, waarin het gaat optimaliseren van de bedrijfsvoering onder natte omstandigheden
- Biochemisch onderzoek, waarin de effecten op bodemdaling, broeikasgasuitstoot en waterkwaliteit worden onderzocht en effecten op het bodemleven
- Onderzoek natuur en landschap, waarin de effecten op de biodiversiteit worden onderzocht en de effecten voor de ruimtelijke kwaliteit van het veenweidegebied

Verder wordt actief gewerkt aan het bouwen van ketens van boer naar consument voor producten van natte teelten. Hiervoor is het bedrijfsleven actief aangehaakt. Onderzoeksresultaten en kennis uit het IPV zullen actief worden gedeeld met andere programma's in Nederland, om zo actief bij te dragen aan oplossingen voor de bodemdaling in veenweidegebieden. ●